

# **World Economic Forum WEF 2025**

**17. Jänner 2025  
&  
20. – 25. Jänner 2025  
in DAVOS/SCHWEIZ**

## **LUFTRAUMSICHERUNG**

**Eine Information der  
Österreichischen Luftstreitkräfte**



**Sehr geehrte Flugplatzbetriebsleiter und Luftfahrtunternehmer,  
geschätzte Flugsportfreunde!**

**Im Zeitraum vom 17. und 20. – 25. Jänner 2025 findet eine Luftraumsicherungsoperation der Luftstreitkräfte des Österreichischen Bundesheeres mit Schwergewicht im Bundesland VORARLBERG statt.**

**Dies erfolgt anlässlich des WEF (World Economic Forum) 2025 in DAVOS.**

**Um die Sicherheit dieses Treffens hochrangiger Repräsentanten zu gewährleisten wurde das Flugbeschränkungsgebiet LO R 19 VORARLBERG verlautbart.**

**Das Weltwirtschaftsforum (WEF) ist ein sehr bedeutendes jährliches Treffen von international führenden Wirtschaftsexperten, bedeutender Politiker, wichtiger Intellektuelle und vielen Journalisten.**

**Ein solches Treffen hochrangiger Personen aus aller Welt stellt ein bedeutendes Ereignis dar und kann nur unter umfassenden Sicherheitsvorkehrungen stattfinden.**

**Die Luftstreitkräfte des Österreichischen Bundesheeres sind dabei für die Sicherung des österreichischen Anteils des betreffenden Luftraumes verantwortlich.**

**Ich ersuche Sie, die nachfolgenden Informationen zu beachten und von unserem Serviceangebot Gebrauch zu machen.**



**Ein herzliches „Glück Ab – Gut Land“!**

**Der Kommandant der Österreichischen  
Luftstreitkräfte:**

***Generalmajor Mag. Gerfried PROMBERGER***

**Salzburg, Jänner 2025**



# Allgemeine Informationen

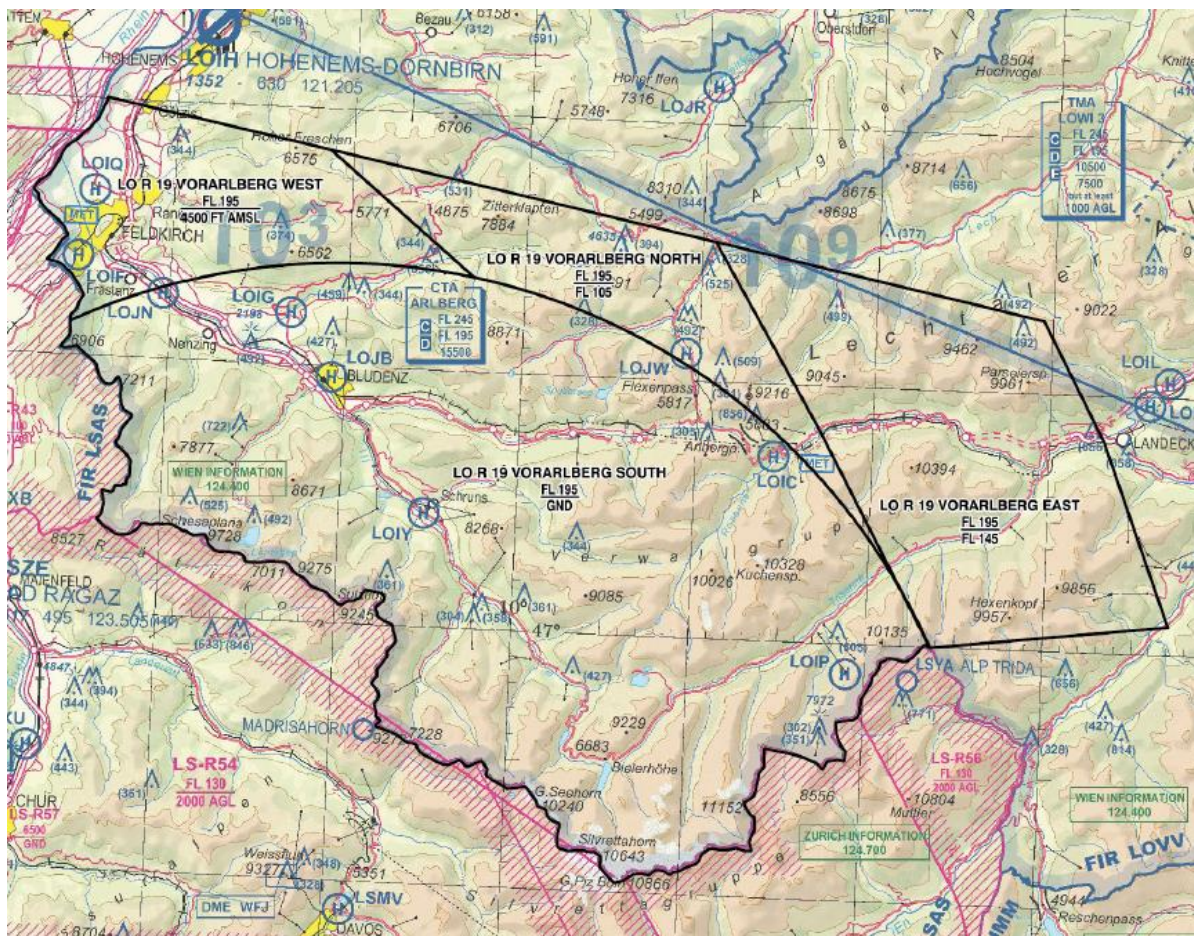
Zum Schutz des WEF25 in DAVOS wurde das zeitweilige

## Flugbeschränkungsgebiet VORARLBERG

verlautbart (siehe AIP SUP 030/24 bzw. Homepage AUSTRO CONTROL).

Zeitraum:

**17.01.2025 von 1000 bis 1700 LMT und vom  
20.01.2025 0800 bis 25.01.2025 1700 LMT**



**Flüge mit Zivilluftfahrzeugen sind grundsätzlich VERBOTEN. Ausgenommen davon sind Flüge nach vorheriger GENEHMIGUNG durch das**

**Military Control Center (MCC)  
Tel +43(0)5/0201/68209**

**mit gültigem Flugplan (zusätzliche Adressierung an LOWWYWYW) sowie mit funktionstüchtigem Transponder.**

**Eine Genehmigung wird nur erteilt, wenn die Sicherheit nicht gefährdet erscheint oder militärische Flugvorhaben zur Wahrnehmung der Luftraumüberwachung nicht beeinträchtigt werden.**

**Informationen über eine mögliche Zulässigkeit von Sichtflügen werden frühestens ab 07. Jänner 2025 (jeweils Mo.-Do. von 0800 - 1600 Uhr sowie Fr. 0800-1400 Uhr) erteilt durch:**

**Military Control Center (MCC)  
Tel +43(0)5/0201/68209  
E-mail: lrue.mcc@bmlv.gv.at**

**Piloten, welchen eine Genehmigung erteilt wurde, haben für den Ein-, Aus- und Durchflug eine Funkverbindung herzustellen mit**

## **MIL(ITARY) OPERATION 128,090 MHz**

**Ausgenommen von diesem Verbot sind:**

- Flüge nach § 145 und § 145a LFG,
- Ambulanz- und Rettungsflüge
- Flüge im Rahmen von Katastropheneinsätzen

**Diese Flüge haben dennoch eine Funkverbindung auf der genannten Frequenz herzustellen.**

### **Funkausfall**

**Bei Funkausfall ist der Flug gemäß der zuletzt erhaltenen Freigabe fortzusetzen. Ansonsten ist der Ein-/Aus-/Durchflug ohne Funkverbindung VERBOTEN!**



## **Strafbestimmungen**

**Luftfahrzeuge, welche gegen vorstehende Regelungen verstoßen, werden von Militärluftfahrzeugen nach den im Luftfahrthandbuch Österreich, ENR 1.12 verlautbarten Verfahren angesteuert. Des Weiteren werden in solchen Fällen verwaltungsstrafrechtliche Schritte gem. § 169 LFG eingeleitet.**

## **Detaillierte Luftfahrtinformationen:**

### **AIP AUSTRIA SUP 030/24**

[http://www.austrocontrol.at/piloten/vor\\_dem\\_flug/aim\\_produkte/aip\\_sup](http://www.austrocontrol.at/piloten/vor_dem_flug/aim_produkte/aip_sup)

### **AIRAC AIP SUP 006/2024 im Anhang oder Internet:**

<https://www.skybriefing.com/de/home>

### **Homepage des World Economic Forum Annual Meeting 2025**

<https://www.weforum.org>

### **Homepage der Schweizer Luftwaffe WEF 2025 / Information für Zivilpiloten**

<https://www.vtg.admin.ch/de/wef-de>



# Militärische Verbindungselemente

Für Hilfestellungen und zur Beantwortung von weiteren Fragen stehen auf den betreffenden Flugfeldern und Dienststellen militärische Verbindungselemente zur Verfügung:

## Flugplatz LOIH (HOHENEMS)

AERO CLUB Landesverband Vorarlberg

Schollenstraße 20

Flugplatz

A 6845 HOHENEMS

Betriebszeiten:

0900 – ECET (LOWI)

Ansprechperson:

Herr OBERHAUSER

Telefon:

+43 (0) 5576/721 70

Militärisches Verbindungselement:

Herr Oberstleutnant WRIESNIK

Telefon:

+43 (0) 664/622 2604

## Rettings- u. Feuerwehr-Leitstelle (RFL) FELDKIRCH

Florianistraße 1

A-6800 FELDKIRCH

Telefon:

+43 (0) 5522/3500

Militärisches Verbindungselement:

Herr Oberstleutnant GREIMEL

Telefon:

+43 (0) 664/622 4791

## Leitstelle (LSt) TIROL

Hunoldstraße 17a

A-6020 INNSBRUCK

Telefon:

+43/ (0) 512/3313

Militärisches Verbindungselement:

Herr Hauptmann SCHNUDEL

Telefon:

+43 (0) 664/622 2621

Anhang 1: AIP AUSTRIA SUP 030/24

Anhang 2: AIP SCHWEIZ AIRAC AIP SUP 006/2024



# REPUBLIK ÖSTERREICH

**AUSTRO CONTROL GmbH**  
LUFTFAHRTINFORMATIONSDIENST

Schnirchgasse 17  
1030 Wien  
AUSTRIA



**AUSTRO CONTROL GmbH**  
AERONAUTICAL INFORMATION SERVICE

Schnirchgasse 17  
1030 Wien  
AUSTRIA

Phone: +43 5 1703/3211  
Telefax: +43 5 1703/2056  
AFTN: LOWWYNYX  
e-mail: nof@astrocontrol.at

REPUBLIC OF AUSTRIA

AIP SUP 030/24  
19 DEC 2024

Dieses AIP SUP umfasst 3 Seiten.

This AIP SUP includes 3 pages.

## ENR

**LO R 19 VORARLBERG**  
**ZEITWEILIGES FLUGBESCHRÄNKUNGSGEBIET**  
**(INNERHALB CTA ARLBERG, CTA C)**

**Sektor LO R 19 VORARLBERG SÜD**

### Seitliche Begrenzung:

Kreisbogen mit einem Radius von 25 NM um den Koordinatenpunkt N464853 E0095058 soweit er auf österreichischem Staatsgebiet liegt, vom westlichen Schnittpunkt des Kreisbogens mit der Bundesgrenze, entlang des Kreisbogens bis zum östlichen Schnittpunkt mit der Bundesgrenze und entlang der Bundesgrenze zum westlichen Schnittpunkt des Kreisbogens mit der Bundesgrenze.

**Obergrenze/Untergrenze:**

FL 195  
GND

**Sektor LO R 19 VORARLBERG WEST**

### Seitliche Begrenzung:

N471952 E0093538 - N471812 E0094838 - N471328 E0095710 entgegen dem Uhrzeigersinn entlang eines Kreisbogens um den Koordinatenpunkt N464853 E0095058, Radius 25 NM, bis zum westlichen Schnittpunkt mit der Bundesgrenze, entlang der Bundesgrenze bis zum Koordinatenpunkt N471952 E0093538.

**Obergrenze/Untergrenze:**

FL 195  
4500 FT AMSL

**Sektor LO R 19 VORARLBERG NORD**

### Seitliche Begrenzung:

N471812 E0094838 - N471517 E0101040 - N470814 E0101655 - N465956 E0102337 entgegen dem Uhrzeigersinn entlang eines Kreisbogens um den Koordinatenpunkt N464853 E0095058, Radius 25 NM, bis zum Koordinatenpunkt N471328 E0095710 - N471812 E0094838.

**Obergrenze/Untergrenze:**

FL 195  
FL 105

**Sektor LO R 19 VORARLBERG OST**

### Seitliche Begrenzung:

N471517 E0101040 - N471243 E0102925 - N470809 E0103302 - N470106 E0103700 - N465956 E0102337 - N470814 E0101655 - N471517 E0101040.

**Obergrenze/Untergrenze:**

FL 195  
FL 145

**LO R 19 VORARLBERG**  
**TEMPORARY RESTRICTED AREA**  
**(WITHIN CTA ARLBERG, CTA C)**

**Sektor LO R 19 VORARLBERG SOUTH**

### Lateral Limits:

Circle with a radius of 25 NM around the coordinates N464853 E0095058 within Austrian territory, from the western crossing point of the circle with the state boundary along the circle to the eastern crossing point with the state boundary and along the state boundary to the western crossing point of the circle with the state boundary.

**Upper Limit/Lower Limit:**

**Sektor LO R 19 VORARLBERG WEST**

### Lateral Limits:

N471952 E0093538 - N471812 E0094838 - N471328 E0095710 counterclockwise along a circle around the coordinate N464853 E0095058, radius 25 NM, till the western crossing point with the state boundary, along the state boundary to the coordinate N471952 E0093538.

**Upper Limit/Lower Limit:**

**Sektor LO R 19 VORARLBERG NORTH**

### Lateral Limits:

N471812 E0094838 - N471517 E0101040 - N470814 E0101655 - N465956 E0102337 counterclockwise along a circle around the coordinate N464853 E0095058, radius 25 NM, till the coordinates N471328 E0095710 - N471812 E0094838.

**Upper Limit/Lower Limit:**

**Sektor LO R 19 VORARLBERG EAST**

### Lateral Limits:

N471517 E0101040 - N471243 E0102925 - N470809 E0103302 - N470106 E0103700 - N465956 E0102337 - N470814 E0101655 - N471517 E0101040.

**Upper Limit/Lower Limit:**

**Zeitraum:**

**Period:**

**17 JAN 2025, 0900 – 1600,  
20 JAN 2025, 0700 – 25 JAN 2025, 1600**

**Art der Beschränkung:**

Ein-, Aus- und Durchflug für Zivilluftfahrzeuge einschließlich des Fallschirmsprung-, Hänge- und Paragleiterbetriebes sowie der Betrieb von unbemannten Luftfahrzeugen ist verboten.

**Type of restriction:**

Entry, exit and transit of civil aircraft including parachute jumping, hang- and paragliding operations and operations with unmanned aerial vehicle are prohibited.

Dieses Verbot gilt nicht für:

- Einsatzflüge gem. § 145 LFG,
- Flüge im Rahmen des militärischen operationellen Flugverkehrs nach § 145a LFG,
- Ambulanz- und Rettungsflüge,
- Flüge im Rahmen von Katastropheneinsätzen,
- Flüge mit unbemannten Luftfahrzeugen, welche zu sicherheitspolizeilichen oder strafprozessualen Zwecken eingesetzt werden,
- Flüge nach Sichtflugregeln nach vorheriger Zustimmung durch das MCC (Military Control Center), erfolgter schriftlicher Flugplanaufgabe, mit betriebsbereitem Transponder und Zustimmung der in Betracht kommenden Flugverkehrskontrollstelle. Bei diesen Flügen muss der im Einzelfall vom MCC zugewiesene Transponder-Code verwendet werden. Letzteres gilt nicht für den Fallschirmsprung-, Hänge- und Paragleiterbetrieb sowie den Betrieb von unbemannten Luftfahrzeugen.

This restriction does not apply to:

- flights according § 145 aviation act,
- military operational air traffic according § 145a aviation act,
- ambulance- and rescue flights,
- flights within disaster operations,
- flights with unmanned aerial vehicles engaged for police or judicial purposes,
- VFR flights with prior approval by the MCC (Military Control Centre), after submission of a written flight plan, with an operating transponder and with approval by the appropriate air traffic control unit. During these flights the transponder-code assigned in individual cases by MCC shall be used. The latter does not apply to parachute jumping, hang- and paragliding operations and operations with unmanned aerial vehicle.

Diese Zustimmung ist einzuholen

This approval has to be obtained

**via MCC (Military Control Centre) Tel +43 (0)50201/10 68209**

Für planbare Flugvorhaben nach Sichtflugregeln kann bei Antragstellung vor Aktivierung des zeitweiligen Flugbeschränkungsgebietes von Mo.-Do. jeweils 0700-1500, Fr. 0700-1300 eine Information über die mögliche Zulässigkeit des Flugvorhabens eingeholt werden

When the application is made before activation of the temporary restricted area for predictable flights according Visual Flight Rules information on the possible admissibility of the planned flight may be obtained MON-THU 0700-1500, FRI 0700-1300

**via MCC (Military Control Centre)  
mail: lru.e.mcc@bmlv.gv.at Tel +43 (0)50201/10 68209**

Zustimmungen werden erteilt, wenn militärische Flugvorhaben zur Wahrnehmung der militärischen Luftraumüberwachung nicht beeinträchtigt werden.

Approvals will be issued as long as military flight operations in the interest of maintaining airspace security will not be impaired.

Erforderliche Flugpläne sind zusätzlich zu adressieren an:

Required flight plans have to be addressed additionally to:

**LOWWYWYW**

**Gemeinsame Bestimmungen für die oben angeführten Ausnahmen:**

Alle Sichtflüge haben mit einem betriebsbereiten Transponder ausgerüstet zu sein und haben eine Zweiweg-Sprechfunkverbindung mit MCC herzustellen auf

**Common regulations for the exceptions listed above:**

All VFR flights have to be equipped with an operating transponder and have to establish a two-way radio communication with MCC on

**FREQ 128,090 MHZ,  
Rufzeichen/call sign "MILITARY OPERATION"**

Fallschirmsprung, Hänge- und Paragleiterbetrieb sowie der Betrieb von unbemannten Luftfahrzeugen sind von der Verpflichtung der Ausrüstung mit Transponder sowie Herstellen einer Zweiweg-Sprechfunkverbindung ausgenommen.

Parachute jumping, hang- and paragliders and operations with unmanned aerial vehicles are exempted from the obligation of equipment with transponder and establishment of two-way radio communication.

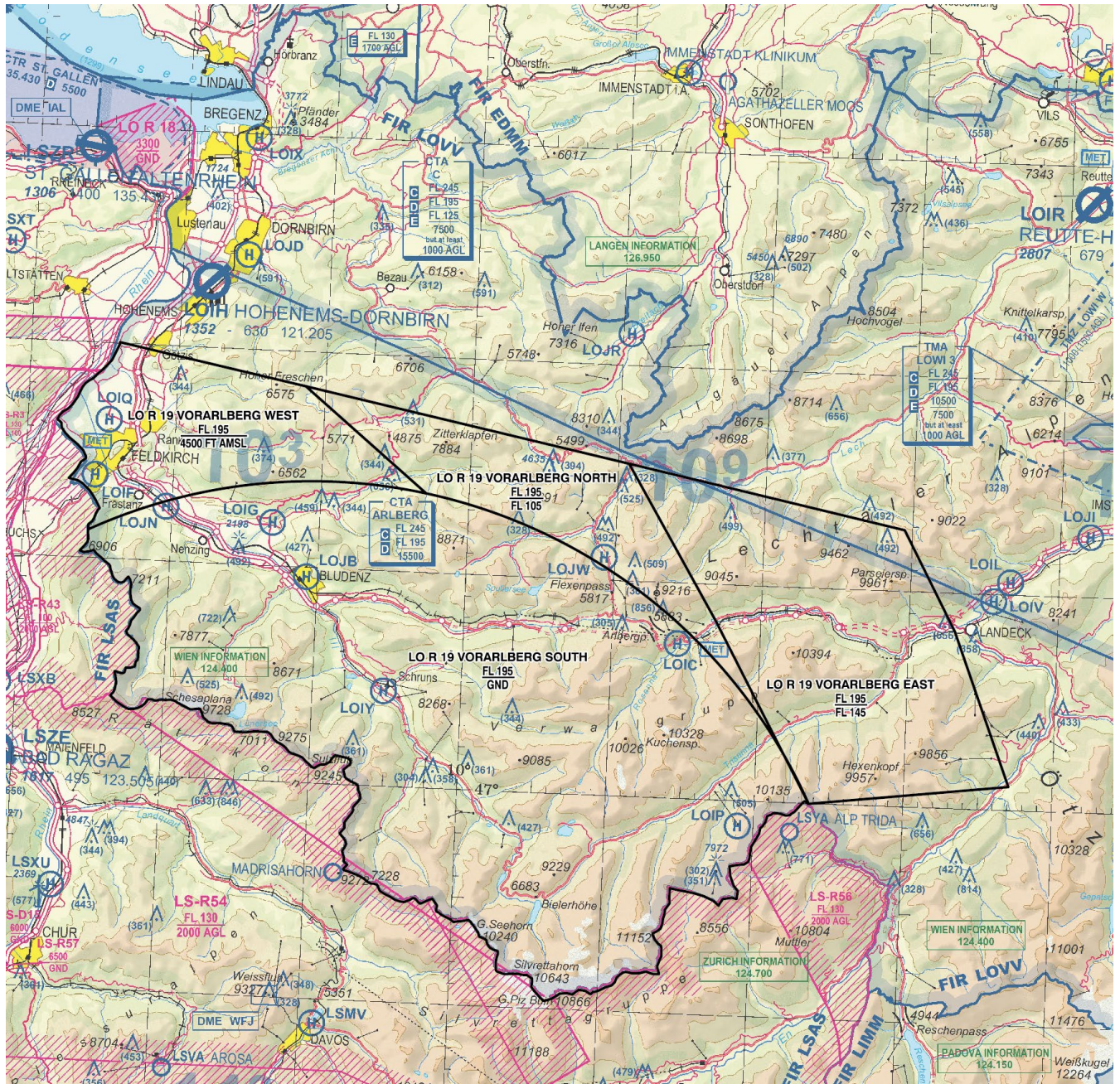


**Strafbestimmungen:**

Wer den Bestimmungen zuwiderhandelt, ist gemäß § 169 LFG zu bestrafen. Darüber hinaus können Zivilluftfahrzeuge, welche gegen vorstehende Regelungen verstoßen, von Militärluftfahrzeugen nach den im Luftfahrthandbuch Österreich, ENR 1.12 verlautbarten Verfahren angesteuert werden.

**Sanctions:**

In case of noncompliance expect treatment in accordance with § 169 Aviation Act. Civil aircraft violating the regulations mentioned above will be intercepted by military aircraft according to the procedures laid down in AIP Austria, ENR 1.12.



Das zeitweilige Flugbeschränkungsgebiet LO R 19 VORARLBERG wurde durch Verordnung der Bundesministerin für Landesverteidigung festgelegt.

The temporary restricted area LO R 19 VORARLBERG was regulated by decree by the federal minister of defence.

**Zeitlicher Geltungsbereich:**

Ist im Zeitraum 17 JAN 2025, 0900 - 1600 und im Zeitraum 20 JAN 2025, 0700 - 25 JAN 2025, 1600 das militärische Interesse an einer weiteren Geltung der Verordnung der Bundesministerin für Landesverteidigung nicht mehr gegeben, so ist in luftfahrtüblicher Weise mittels NOTAM kundzumachen, dass diese Verordnung nicht mehr anzuwenden ist.

**Applicability in time:**

If during the period 17 JAN 2025, 0900 - 1600 and during the period 20 JAN 2025, 0700 - 25 JAN 2025, 1600 the military interest in the continued application of the decree by the federal minister of defence no longer exists, it must be announced in the manner customary in aviation by NOTAM that this decree is no longer applicable.

---

# SWITZERLAND

Phone:	+41 (0) 43 931 61 68
AFTN:	LSSAYOYX
Email:	aip@skyguide.ch



**AIRAC AIP SUP: 006/2024**

**Effective Date: 26-DEC-2024**

**End Date: 20-FEB-2025**

**Publication Date: 14-NOV-2024**

AIP Services  
P.O. Box  
CH-8602 Wangen bei Dübendorf  
Switzerland

---

## World Economic Forum in Davos 2025

The World Economic Forum will be held in Davos from Monday 2025-01-20 from 0700 UTC until Saturday 2025-01-25 1600 UTC (Training Swiss Air Force (SAF) Friday 2025-01-17 from 0900 UTC until 1600 UTC).

The Federal Council has imposed restrictions on the use of the following airspace by civilian flights.

### 1. Temporary restricted area (TEMPO LSR90) Davos

**Horizontal extent:**

A radius of 25 NM around Davos (46°48'53" N / 009°50'58" E), above Swiss territory only (including the Principality of Liechtenstein).

**Vertical extent:**

GND to FL195.

### 2. Davos Control Zone (CTR)

**Horizontal extent:**

Centre Davos 46°48'53" N / 009°50'58" E, Radius 2.7 NM.

**Vertical extent:**

GND to FL075.

**Airspace class:**

Delta

**Controlling Unit:**

Davos Tower 120.425 MHz.

Chart: see section 9 below.

### 3. Activation Times of TEMPO LSR90 and CTR Davos

Friday 2025-01-17 from 0900 UTC until 1600 UTC

Monday: 2025-01-20 from 0700 UTC until Saturday 2025-01-25 1600 UTC (H24)

*Note: Changes to activation times may be announced via NOTAM, which may result in LSR90 and CTR Davos having different activation periods.*

### 4. Rules applicable within the Temporary Restricted Area (TEMPO LSR90) Davos for IFR Operations

Flights within the restricted area operating under instrument flight rules (IFR) are only permitted for air traffic with Departure / Arrival Samedan (LSZS) with Z- or Y- flight plans.

Special procedures apply for those flights as described in §8 of this Supplement.

---

#### 4.1 Radio Failure

In the event of a radio failure, the transponder shall be set to code 7600 and the following procedures apply.

Departure LSZS:

- under IFR continue according to FPL.
- under VFR return to LSZS.

Arrival LSZS:

- under IFR remain outside LSR and divert to alternate.
- under VFR, continue according approach chart to LSZS.

#### 5. Restricted areas over Austria and Italy

For the restricted areas over Austria & Italy, only the official publications of these countries are valid.

#### 6. General rules

ATC instructions shall be strictly complied with.

All publications, particularly additional NOTAMs, shall be checked and adhered to.

Additional restrictions may be imposed by the Swiss Air Force at all times (also on short notice).

Extensive MIL air traffic may exist also outside of the restricted area.

The lower limit of airspace C above the Alps during the activation period of LSR90 is FL130 (MIL ON).

Any flight departing from Switzerland seeking approval to insert STS/ATFMX in flight plan item 18 shall strictly adhere to the rules and procedures described in AIP Switzerland ENR 1.9 - 1 §2.3.

#### 7. ATS Route / FRA Connection Modifications and Flight Planning Procedures in FIR / UIR Switzerland

During the World Economic Forum in Davos, the following modifications concerning the ATS route network, FRA connections, airspace management, and flight planning procedures are applicable. The route category is not modified unless specifically mentioned below. Opening & closure times for ATS routes and FRA connections indicated below are planned values, which may be subject to change. Actual times will be communicated daily via EAUP/EUUP

DCT segments for flight planning will be managed using FUA restrictions detailed in the Route Availability Document (RAD). Such restrictions and corresponding applicability periods will be included in the daily EAUP/EUUP.

Friday: 2025-01-17 from 0900 UTC until 1600 UTC

Monday: 2025-01-20 from 0700 UTC until Saturday 2025-01-25 1600 UTC (H24)

ATS route L613 segment SUXAN-RONAG closed in direction SUXAN → RONAG (segment remains open in direction RONAG → SUXAN for DEP LSZS only).

ATS route L613 segment RONAG-MANEG closed (both directions).

ATS route Z408 segment TIRUL-RONAG closed.

ATS route Z119 segment DETRI-KUSAM closed (both directions).

ATS route Z50 segment KELIP-RESIA closed (both directions).

ATS route Y170 segment ABREG-ROMIR closed.

ATS route Z170 segment ARGAX-KUDIS closed.

ATS Route N851 segment ABESI-ELMUR closed. Alternative Routing is available via CANNE Z651 MANEG.

ATS route Z83 segment DETRI-GUGSA reclassified from "only by ATC" to conditional route category 1 (both directions) H24.

---

FRA connections via ABESI and ABREG are not available. Alternative FRA connections are available via CANNE.

FRA connections via RESIA are not available. Alternative southbound connections via GAMSA or ODINA. Alternative northbound connection is available via CANNE.

FRA connections via SUXAN and SAFFA are not available. Alternative southbound connections via GAMSA. Alternative northbound connection is available via CANNE or MUNICH ACC / KARLSRUHE UAC.

## 8. Procedures for IFR flights to / from Samedan airport (LSZS)

Friday: 2025-01-17 from 0900 UTC until 1600 UTC

Monday: 2025-01-20 from 0700 UTC until Saturday 2025-01-25 1600 UTC (H24)

The following IFR and VFR procedures are temporarily suspended:

- SID PELAD 1W
- SID PELAD 1V
- VISUAL APCH WITH RNP GUIDANCE RWY 03
- RNAV APCH RWY 21
- Aerodrome VFR Area Chart for Y and Z ATC FPL

The following IFR procedures are available without using the dedicated holding at RONAG and after ATC instruction only (not available for flight planning):

- SID RONAG 1E
- SID RONAG 1V

PPR mandatory for flights with Y/Z flight plan to/from LSZS.

PPR managed by Engadin Airport. (see: [www.engadin-airport.ch](http://www.engadin-airport.ch)).

ATS Route Z83 segment DETRI-GUGSA only available and compulsory for DEST LSZS.

ATS Route Z83 segment ROSGO-DETRI only available and compulsory for DEP LSZS except via ATS route L613 RONAG-SUXAN.

All flights arriving from the south shall file their flight plan via Z651 DETRI Z83 GUGSA (then VFR).

All flights arriving from the north shall file their flight plan via N850 SOSON Z119 DETRI Z83 GUGSA (then VFR). All flights departing to the north (including DEST LSZH) shall file their flight plan via ROSGO Z83 DETRI Z651.

All flights departing to the south shall file their flight plan via ROSGO Z83 DETRI Z119 SOSON N850 or via RONAG L613 SUXAN.

The waypoint GUGSA (and the associated holding pattern) is the IFR clearance limit.

**All flights with destination LSZS that are unable to change from IFR to VFR at the latest at GUGSA shall divert to their alternate aerodrome.**

**Holding at GUGSA is limited to 1 holding pattern per flight.**

---

### 8.1 Procedure for approach before and after cancellation of IFR

Arrivals RWY 03 shall be prepared to cancel IFR latest at ROSGO.

After ROSGO, flights shall proceed VFR via MALOJA to LSZS.

If unable to cancel IFR latest at ROSGO, flights shall continue on Z83 into the GUGSA holding pattern and cancel IFR within the holding pattern.

If unable to proceed VFR to LSZS after GUGSA, flights shall leave the LSR via right turn ROSGO Z83 DETRI.

After IFR cancellation, proceed VFR south of Z83 via Maloja to LSZS.

Arrivals RWY 21 shall be prepared to cancel IFR latest at GUGSA.

After GUGSA, flights shall proceed VFR direct to PIZ DAINT, then turn left via ZERNEZ to LSZS.

Refer to VFR SUP 004/2024 for further details regarding LSZS VFR procedures.

### 8.2 Procedure for departure before changing to IFR

All departures planned via GUGSA Z83 DETRI may expect to change from VFR to IFR at ROSGO FL160.

The following procedure shall be applied:

- After departure RWY 03, flights shall initially climb straight ahead.
- Then, when clear of terrain, considering wind and turn radius for the applicable IAS, flights shall turn right and proceed via MALOJA to ROSGO.
- After departure from RWY 21, flights shall proceed direct to MALOJA.
- After MALOJA - and when clear of terrain - flights shall proceed direct to ROSGO.

Departures planned via RONAG L613 SUXAN may expect SID RONAG 1E / 1V only by ATC.

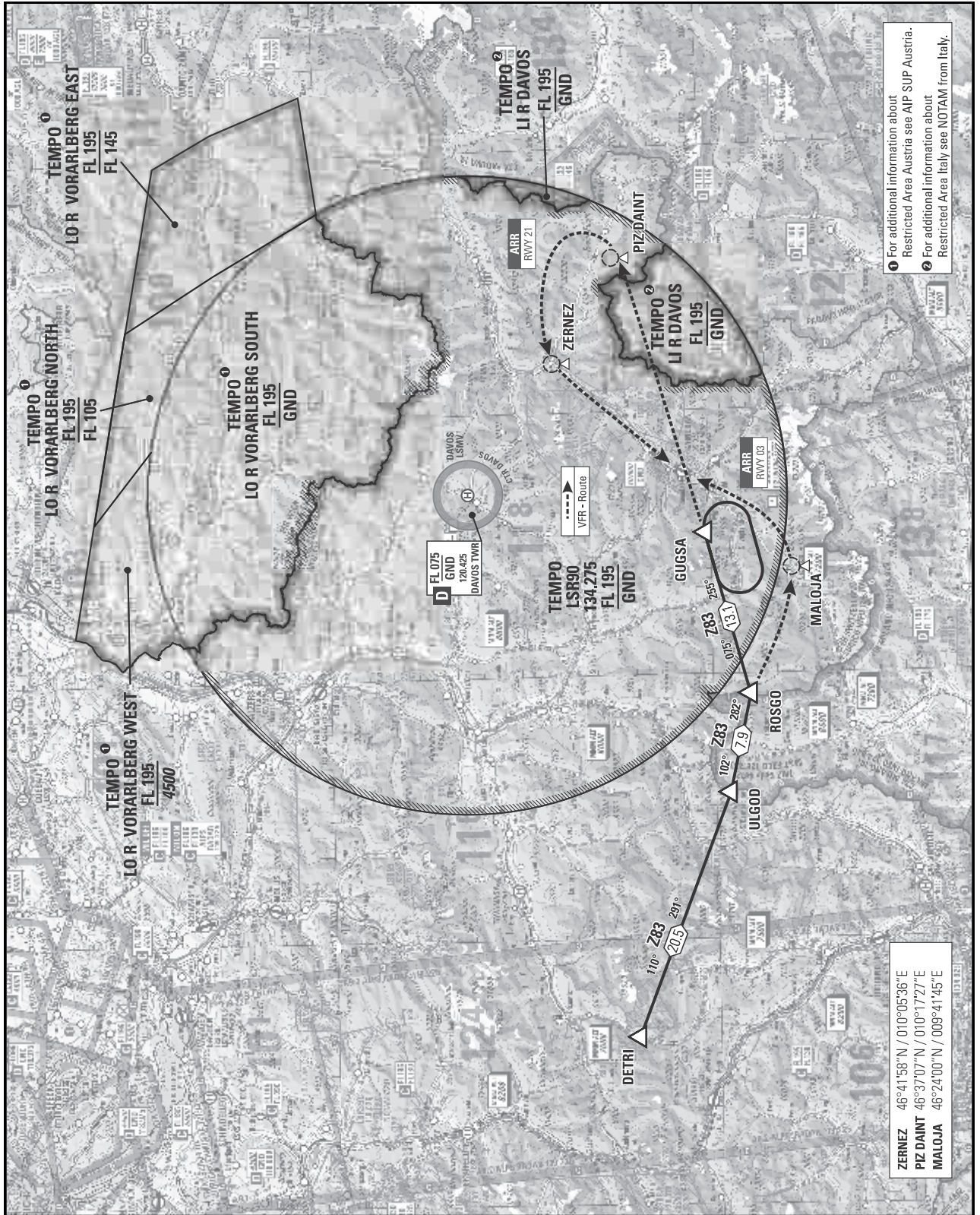
Otherwise expect to change from VFR to IFR at RONAG 16000ft AMSL.

The following procedure shall be applied in case of a VFR departure:

- After departure RWY 03, climb straight ahead. When clear of terrain, proceed via ARDED to RONAG.
- After departure RWY 21, climb straight ahead. When clear of terrain, turn left (remain within Swiss airspace) and proceed via ARDED to RONAG.
- Clearance from ZURICH ATC to enter LSR90 will be relayed by SAMEDAN AFIS.

Refer to VFR SUP004/2024 for further details regarding LSZS VFR procedures.

9. Charts  
 9.1 LSZS Arrival chart 25 NM



9.2 LSZS Departure chart 25 NM

