



# ÖSTERREICHISCHER AERO-CLUB

SEKTION FAA Blattgasse 6, A-1030 WIEN

## **Sicherheitsmitteilung 021201**

Diese Sicherheitsmitteilung ist **verpflichtend**.

Datum: 1.12.2002

Hersteller: Parachutes de France Bulletin:N°2/2002

System: BT80 Hauptkappe (zivile & militärische)

Status: verpflichtend

Betrifft: blockieren des Sliders bei der Öffnung, da das Befestigungstape der A-Leinen an der Öse des Sliders blockiert.

Wirksamkeitsdatum: **sofort ; auf jeden Fall vor dem nächsten Sprung !**

Grund: Eine unterschiedliche Streckung der A-B Leinen, wo die Sliderstops montiert sind, kann dazu führen, dass die A-Leinen im Verhältnis zu den B- Leinen kürzer werden. Das Befestigungs Tape der A-Leinen kann dann durch die Slider Öse rutschen, bevor die Sliderstops der B-Leinen dies verhindern.

Erkennung: Vergleichen der Längen der A- & B-Leinen.

Maßnahmen: Überall, wo die A-Leinen so kurz sind, dass die Befestigungs Tapes in den Ösen stecken bleiben können, müssen bei den A-Leinen Slider Stops montiert werden..

Bemerkung: Die Montage ist gemäß dem Original SB von PdF lt Anhang durchzuführen

Es wird nochmals darauf hingewiesen, dass alle Sicherheitsmitteilungen für alle Systeme, die in Österreich mit österreichischer Lizenz betrieben werden, gültig sind. Die Halter sind ebenfalls verpflichtet, bei Unklarheiten betreffend des Inhaltes von Sicherheitsmitteilungen, sich die notwendigen Informationen bei den Sachverständigen des Österr. Aeroclubs oder im FAA-Büro des Österr. Aeroclubs zu besorgen.

**Concerned equipment: BT80 Main canopy (civilian & military versions)**

**Reported incident:** Locking of slider during opening stage by routing of line attachment tape through front slider's grommet (front external line : #1 & #10 , group "A").

**Analysis:** a differential ageing of external "B" lines where slider stops are located might induce differential lengthening with "A" lines.

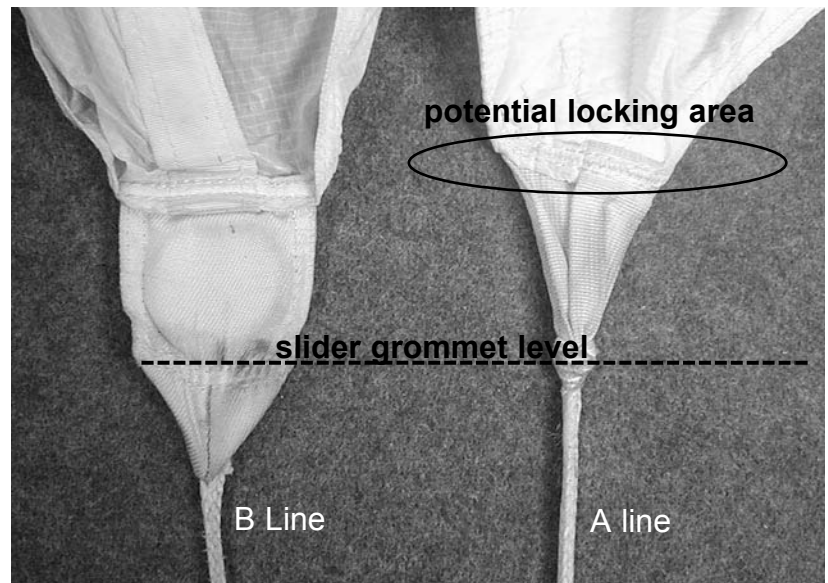
Attachment tapes of external A line shall then route through slider grommet before stopping of grommets by B lines stop grommets.

### Checking

Anchor the front line group rapid links and tighten the external A and B lines to check and compare the final length level

#### RIGHT

The potential locking area is placed above the max. slider grommet level.

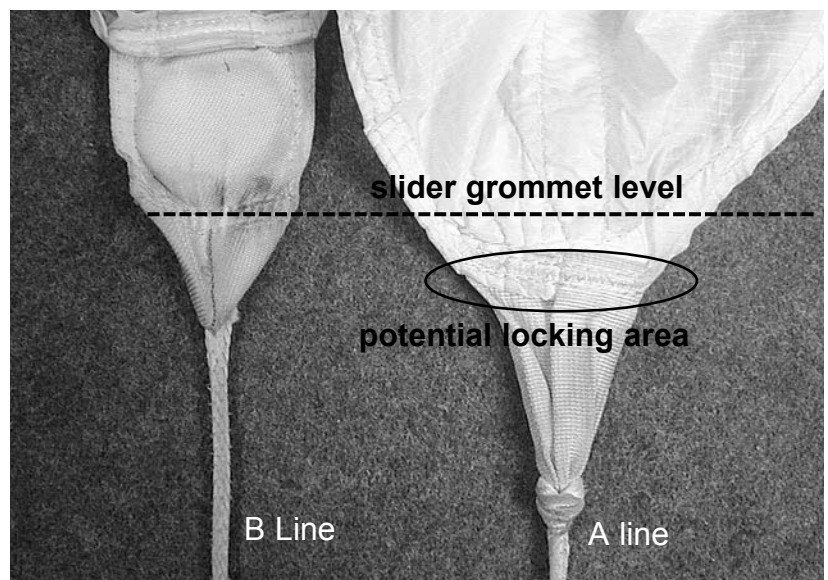


#### WRONG

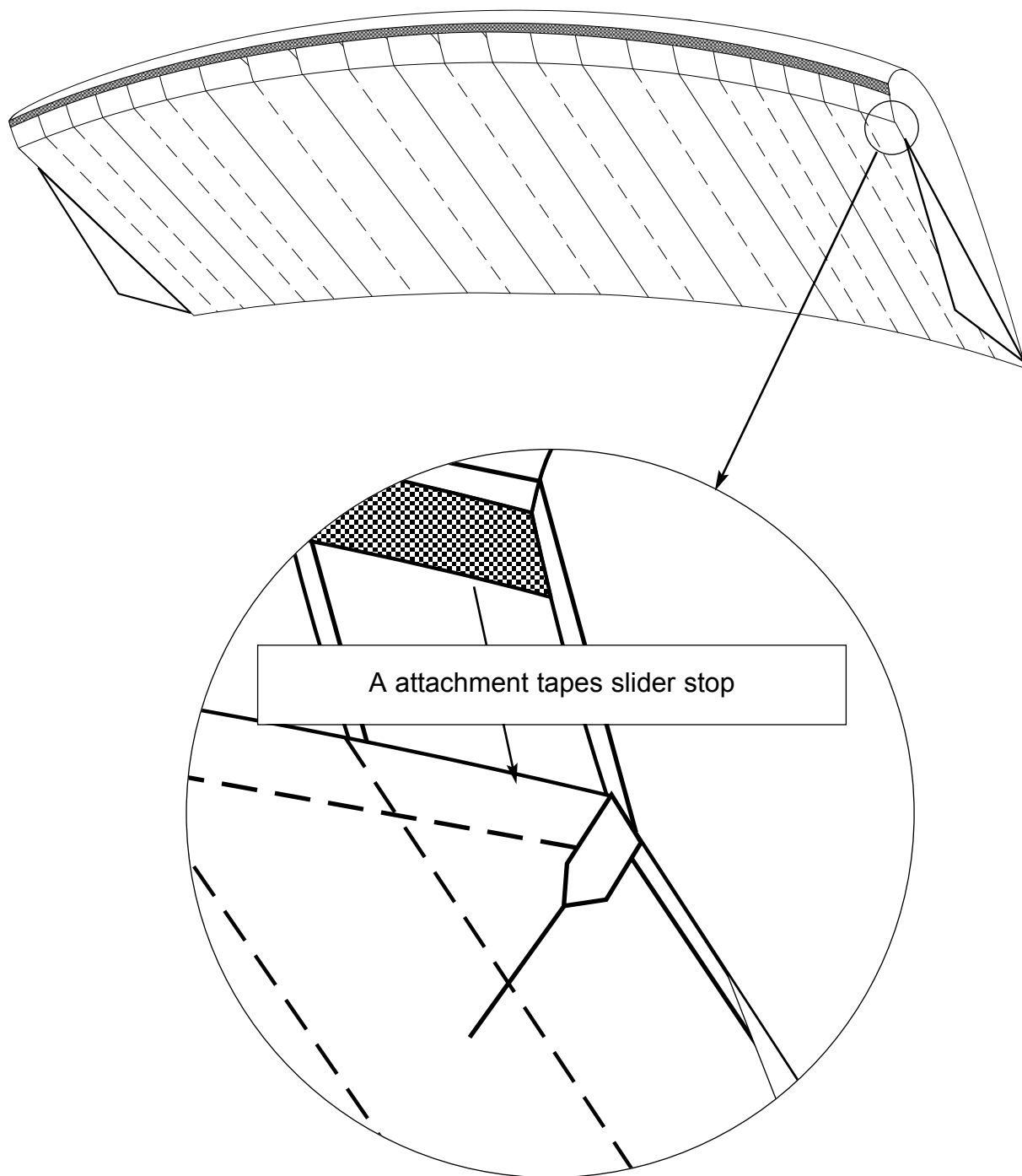
The potential locking area is placed under the max. slider grommet level.

#### MANDATORY UPGRADING

**SEWING OF SLIDER  
STOPS ON EXTERNAL  
"A" LINES**  
(refer to pages: 2-5)



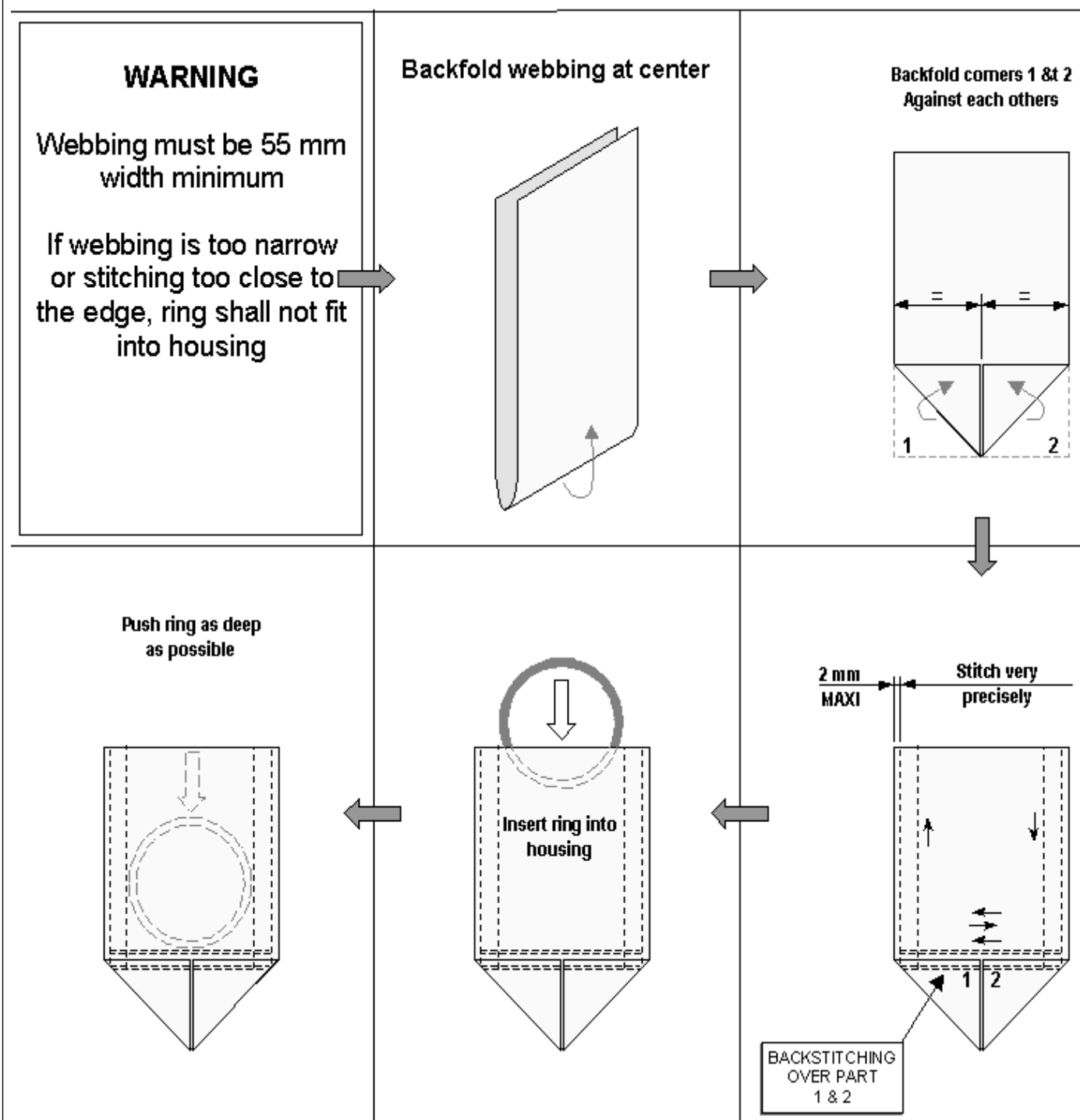
This modus operandi is regarding the installation of slider stops on external attachment tapes ( group A right & left).

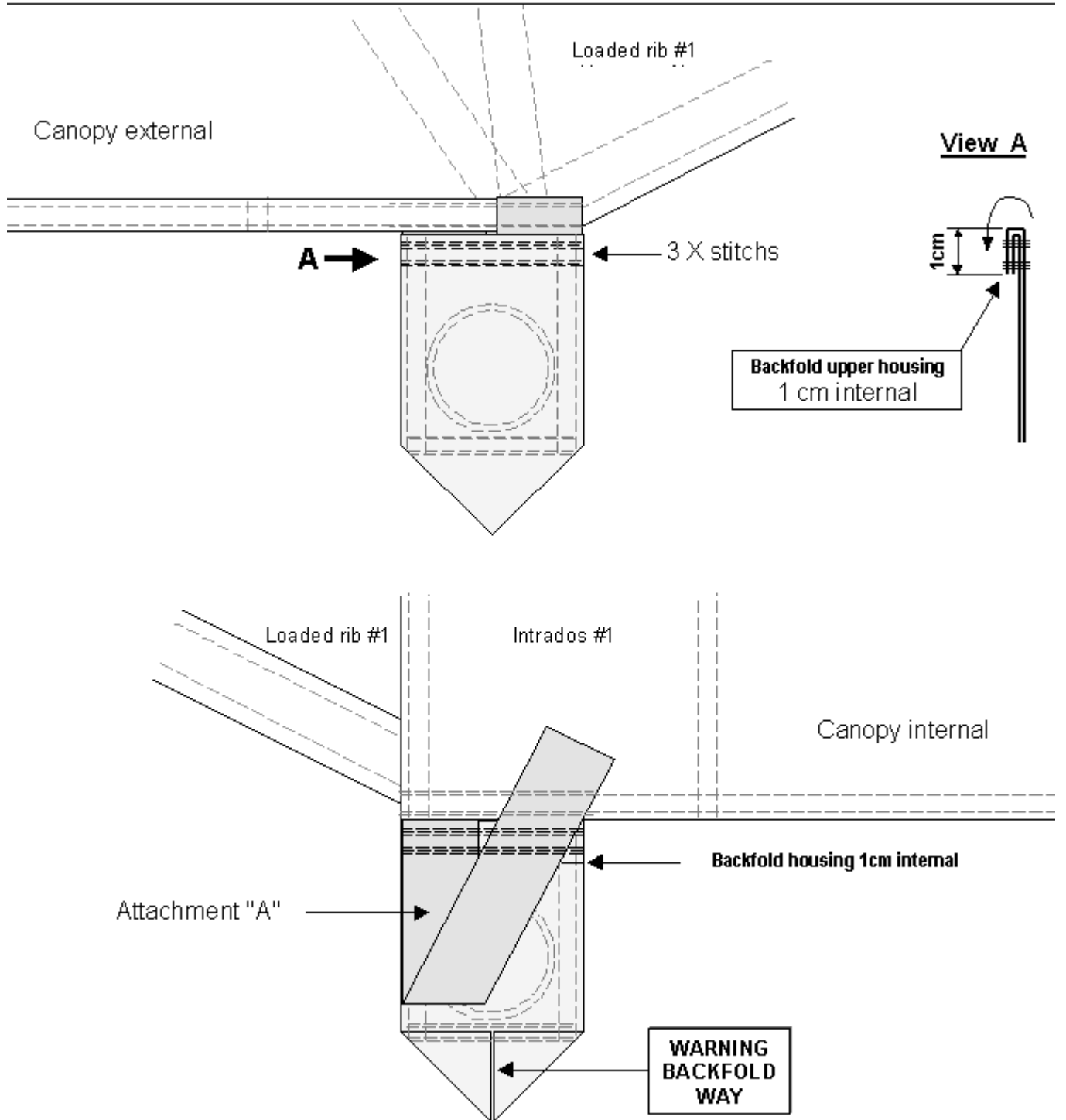


### BT80 M A attachment tapes slider stops installation

|                     |   |                                 |              |                |
|---------------------|---|---------------------------------|--------------|----------------|
| PdF supplies        | : | Polyester 55 mm webbing mini    | 2 x 21 cm    | P/N:9002100000 |
| Stop ring           | : | 2 per canopy                    |              | P/N:9001260200 |
| qualification level | : | Rigger                          |              |                |
| Tools               | : | Sewing machine 2 needles 4,8 mm | Thread: 4 kg |                |

Edge of 21 cm polyester 55 mm webbing must be cut with hotknife





Attention: Tandem masters & qualified riggers

Tél 33 1 34 32 77 77 Fax 33 1 34 32 73 17

BARTACK 25 x 42 USUALLY CARRIED OUT TO LOCK THE A LINE STRAP WILL BE THERE AS WELL USED TO INSTALL THE SLIDER STOP.

WITHOUT AUTOMATIC BARTACK MACHINE, SEWING MUST BE CARRIED OUT USING A 3 STITCH ZIG-ZAG MACHINE.

